



**Ministerul Educației Naționale
Inspectoratul Școlar al Județului Suceava
Școala Gimnazială „George Tofan” Bilca
Județul Suceava
Bilca, str. Calea Bucovinei, Nr. 231
Tel/fax 0230411118**



E-mail: scoalabilca@yahoo.com; Website: www.scoalabilca.ro

Nr. 979 din 17.09.2018

**PLAN
DE
DEZVOLTARE INSTITUȚIONALĂ
- 2017 / 2021 -**

Prezentat, revizuit și avizat în ședința C.P. din data de 18.09.2019 și aprobat de C.A din data de 01.10.2019.

NECESITATEA PROIECTULUI DE DEZVOLTARE INSTITUȚIONALĂ

Politicile educaționale ale M.E.N. cuprind orientările strategice ce vizează contribuția educației la procesul de transformare a societății noastre într-o adevărată societate europeană, care să asigure egalitatea de șanse tuturor cetățenilor ei, fără discriminare. Prin finalitatea cu succes a studiilor, care va continua toată viața prin cursuri de formare continuă în fiecare domeniu de activitate, fiecare cetățean trebuie să aibă șansa de a-și valorifica propriul potențial, participând prin dezvoltarea personală și profesională la dezvoltarea economiei naționale, făcând-o competitivă în contextul fenomenului de globalizare, la a cărui construcție asistăm.

Calitatea educației influențează major atât viața persoanei cât și viața societății în ansamblu.

Legea educației naționale și actele normative adiacente asigură cadrul pentru realizarea obiectivelor reformei învățământului preuniversitar românesc, care vizează, în esență:

- un învățământ diversificat, ce permite și stimulează parcursuri individuale de pregătire, înnoirea și competitivitatea;
- un învățământ orientat spre valori și spre atingerea unor standarde de performanță;
- un învățământ compatibil cu sistemele europene.

Dimensiunea europeană a educației este o provocare care implică sarcini didactice ce vizează dezvoltarea spirituală, morală și culturală a elevilor și pregătirea lor pentru oportunitățile, responsabilitățile și experiențele vieții ca cetățean european care a învățat să coopereze, să comunice, să participe, să acționeze, să respecte drepturile și libertățile omului, pluralismului și statul de drept, să abordeze intercultural diversitatea într-o uniune de civilizații.

În contextul actual, în care se fac eforturi susținute pentru compatibilizarea învățământului românesc cu cel european, documentele de politică educațională prevăd acțiuni specifice menite să asigure:

- învățarea și utilizarea fluentă de către tineri a cel puțin unei limbi de circulație internațională;
- cunoașterea limbajului informatic;
- asimilarea limbajelor artistice;

Descentralizarea sistemului de învățământ, ca prioritate a reformei educaționale, implică transferul autorității decizionale și a răspunderii publice de la nivel central la nivel local și /sau al unității școlare. În același timp, descentralizarea implică și creșterea influenței comunității locale asupra unității școlare. Instituția școlară se află în slujba elevilor și a comunității locale, astfel că elaborarea ofertei curriculare va fi dependentă de nevoia și cererea educațională exprimată de comunitate. În acest mod se creează o strânsă interdependență între școală și comunitatea locală, atât în ceea ce privește opțiunile educaționale strategice cât și resursele materiale și umane care pot fi atrase către activitatea educațională.

Având în vedere descentralizarea sistemului de învățământ, școala își dobândește o largă autonomie, având sarcina de a-și concepe o politică proprie în domeniile curricular, financiar și al resurselor umane.

Prin aceste premise, managementul unității de învățământ devine deosebit de important, înlesnind trecerea de la simpla gestionare și monitorizare a procesului educațional la definirea propriei identități a unității școlare, realizând și promovând oferta educațională și prezentând atractivitate și necesitate pentru comunitatea locală, prin intermediul proiectului instituțional.

Școala Gimnazială „George Tofan” Bilca este conectată la procesul de reformă continuă a învățământului preuniversitar, fiind o unitate școlară cu nivel primar plus gimnazial, cu personalitate juridică, având un număr de 5 clase la nivel primar, 7 clase la nivel gimnazial, la care se adaugă încă 5 structuri și anume: 3 Grădinițe cu Program Normal (GPN nr.1, GPN nr.2 și GPN nr.3) cu un total de 4 grupe de preșcolari, Școala Primară nr.1 Bilca, având 3 clase, și Școala Primară nr.2 Bilca, care cuprinde o clasă în regim simultan. Se ivește obligația de a individualiza oferta educațională a unității noastre școlare având nevoie să ne definim o identitate, o personalitate proprie și implicit, oferta educațională, pornind de la :

- cultura organizației școlare ;
- viziunea colectivului școlii – în special a echipei manageriale privind misiunea școlii și dezvoltarea unității școlare pe termen mediu și lung;
- nevoile și resursele comunitare;
- misiunea unității școlare – cunoscută și asumată de către toate grupurile de interes reprezentate în școală : părinți, elevi, profesori, autorități locale, agenți economici și alți reprezentanți ai comunității.

Având o valoare strategică, proiectul instituțional al unității de învățământ este conceput pentru o perioadă de 4 ani. Prin el sunt definite concepții și orizonturi clare pentru activitatea instituției, inclusiv prioritățile în alocarea resurselor.

Proiectul instituțional al unității școlare are două componente:

- componenta strategică (misiunea, țintele și opțiunile strategice ale unității școlare);
- componenta operațională (programele și activitățile concrete prin care se ating țintele și se realizează misiunea propusă).

Ambele componente vor atinge toate domeniile funcționale: curriculum, resurse materiale, financiare, umane, relații cu comunitatea.

I.BAZA CONCEPTUALĂ

Planul managerial este conceput în conformitate cu următoarele acte normative:

- ✓ **Legea Educației Naționale nr.1 / 2011**, modificată și completată ulterior prin ordine de ministru și ordonanțe de guvern;
- ✓ **Ordinul Ministrului Educației nr. 3310/1998**, privind Regulamentul de organizare și funcționare a Inspectoratelor școlare;
- ✓ **Ordinele, notele, notificările și precizările M.E.N.**;
- ✓ **Buletinele Informativ** ale M.E.N.;
- ✓ **Regulamentul de organizare și funcționare a unităților din învățământul preuniversitar (ROFUIP) din 2017**;
- ✓ **Metodologii si Regulamente** privind descentralizarea financiara si administrativa, publicate în Monitorul Oficial;
- ✓ **Metodologia formării continue** a personalului didactic din învățământul preuniversitar;
- ✓ **Raportul Inspectoratului Școlar Județean Suceava** privind starea și calitatea învățământului preuniversitar.

II. PREZENTAREA UNITĂȚII DE ÎNVĂȚĂMÂNT ȘI A COMUNITĂȚII ÎN CARE FUNCȚIONEAZĂ

II.1. SCURT ISTORIC

SCURT ISTORIC AL ȘCOLII GIMNAZIALE “GEORGE TOFAN” BILCA

A fost înființată în 1860, însă învățământul propriu-zis a început în anul 1861, într-o locuință a lui Ioan Maghior, preotul-paroh al satului, iar primul învățător a fost Gheorghe Bocancea. Primele cataloage folosite erau numite Consemnaciuni - erau scrise în parte și cu litere chirilice.

Adevărata dezvoltare a învățământului din Bilca se leagă de numele lui George Brăilean, fiu al satului, care după o activitate de doi ani la școala din Frătăuții Vechi, a insistat pentru înființarea școlii în satul natal, unde se va transfera începând cu anul 1862. Aici va desfășura activitate deosebită în slujba luminării sătenilor, prin școală, timp de 40 de ani (1902).

Școala a câștigat cu greu încrederea în cadrul comunității. Rolul de alfabetizare al copiilor se lovea de neîncrederea părinților acestora, care spuneau că „le luau brațele” când aveau mai mare nevoie (copiii erau folosiți la munca câmpului, iar școala o frecventau mai ales în timpul iernii). De aceea, la fiecare liturghie, se cerea credincioșilor să-și trimită copiii la școală. Învățământul se făcea în limba română, dar copiii învățau și limba germană. La început au fost folosite ca manuale așa-numitele „legendare”, manuale de citire și învățare a limbii române, care conțineau povestiri, cunoștințe despre științele naturale și noțiuni de geografie a Monarhiei Habsburgice.

În 1886 a fost sfințită noua școală de două clase, într-o ceremonie religioasă la care au participat peste 1000 de persoane. Deasupra ușii de la intrare era scris CULTURA ESTE PUTEREA POPOARELOR.

Lupta neobosită a lui Brăilean duce la o nouă extindere a școlii cu încă 2 clase (total 4) în 1893, care împreună cu cele 2 clase de la școala din partea de est a localității, făceau ca Bilca să fie una dintre cele 6 localități ale Bucovinei care susțineau un învățământ de 6 clase.

Situarea localității în calea frontului de război și epidemiile de scarlatină și tifos fac ca în perioada 1914-1918, cursurile să fie des suspendate. Clădirea școlii a fost afectată de ocupațiile ciclice austriece și rusești.

Noul context istoric determinat de unirea Bucovinei cu România face ca în februarie 1919, să se desfășoare la Cernăuți, noul congres al învățătorilor, condus de fiul satului, George Tofan, la care au participat toți învățătorii din Bilca. Fostul elev al Bilcii deținea funcția de șef al Instrucțiunii Publice în guvernul local al Bucovinei.

În perioada interbelică, numărul elevilor se menține în jurul cifrei de 300, grupați în 7 clase primare.

Între aprilie 1944 și octombrie 1945, cursurile sunt suspendate din cauza evacuării populației în zona Botoșanilor, pe fondul înaintării armatei roșii, iar clădirea școlii suferă pagube însemnate.

Perioada comunistă a însemnat trecerea curriculei pe alte baze, funcționarea grădiniței, introducerea a 8, și apoi 10 clase obligatorii, dar și o creștere semnificativă a numărului de elevi și preșcolari (maximul a fost atins în anul școlar 1978-1979, 326 elevi) și a gradului de alfabetizare.

La inițiativa colectivului didactic al școlii, în 1995, școala primește numele marelui pedagog și publicist, George Tofan. Investițiile materiale din ultima perioadă au determinat crearea unui ambient educațional de calitate, eclipsat totuși de o scădere dramatică a numărului de elevi și preșcolari: 221, în anul școlar 2014-2015.

SCURT ISTORIC AL ȘCOLII PRIMARE NR. 1 BILCA

Interesul crescând al comunității pentru școală și distanța de 5 km față de școala din centru fac ca în 1890 să se înființeze școala filială est (Bilka-Ost). Inițiatori: învățătorul George Brăileanu și primarul Lazăr Cuciureanu. Școala a fost construită din lemn, cu o sală de clasă și o sală drept locuință pentru învățător, având ca prim dascăl, învățătoarea Iulia Velehorschi.

Datorită numărului mare de elevi, din anul 1893 vor funcționa 2 clase.

Frecvența foarte bună a elevilor (de la 108 elevi în 1890, la aproape 150 elevi în 1900), determină autoritățile să ridice între 1902 și 1905 un nou local al școlii, numit azi generic de către localnici „școala veche”. Clădirea este din cărămidă și cu un stil arhitectural austriac.

Situarea localității în calea frontului de război și epidemiile de scarlatină și tifos fac ca în perioada 1914-1918, cursurile să fie des suspendate. Clădirea școlii a fost afectată de ocupațiile ciclice austriece și rusești.

În perioada interbelică, numărul elevilor se menține în jurul cifrei de 200, grupați în 7 clase primare. Cel mai important eveniment găzduit de către școală a fost șezătoarea poporală de fete din 1935, la care au participat aproape 100 elevi și cadre didactice de la toate școlile din vecinătate.

Între aprilie 1944 și octombrie 1945, cursurile sunt suspendate din cauza evacuării populației în zona Botoșanilor, pe fondul înaintării armatei roșii, iar clădirea școlii suferă pagube însemnate.

Perioada comunistă a însemnat trecerea curriculei pe alte baze, funcționarea grădiniței, introducerea a 8, și apoi 10 clase obligatorii, dar și o creștere semnificativă a numărului de elevi și preșcolari (maximul a fost atins în anul școlar 1978-1979, 211 elevi) și a gradului de alfabetizare.

Cu sprijinul altui fiu al satului, regretatul George Horodnic, se ridică în 1971 un nou corp de clădire, vizavi de vechea școală: așa-numita „școală nouă”. Investițiile materiale din ultima perioadă au determinat crearea unui ambient educațional de calitate, eclipsat totuși de o scădere dramatică a numărului de elevi și preșcolari, scădere care a condus la desființarea ciclului gimnazial începând cu 1 septembrie 2017 și închiderea corpului nou, aflat în prezent în conservare.

SCURT ISTORIC AL ȘCOLII PRIMARE

În 1913, la inițiativa directorului Școlii centru, Pamfil Cuciureanu, și a autorităților locale reprezentate prin primarul George Muntean, se ia decizia înființării unei clase pentru elevii din partea de vest a localității. Spațiul ales a fost o casă închiriată iar primul învățător a fost Dimitrie Moldovan.

Declanșarea imediată a războiului duce la sistarea cursurilor până în 1919.

Deoarece cursurile se desfășurau în case închiriate, și în urma memoriilor repetate adresate oficialităților județene, în 1926 este dată în folosință nouă și actuala clădire a școlii. Existau 2 clase care totalizau 78 elevi.

Noul lăcaș de învățământ din Bilca va găzdui în anii interbelici, 2 evenimente majore. În anul 1928 se aniversează, printr-o serie de activități cultural-educative, 10 ani de la sfârșitul primului război mondial și de la realizarea Marii Uniri, cu participarea a circa 300 de persoane, în majoritate fiind cadre didactice locale și din zonă, și elevi. În 1938 au loc ample manifestări, legate de sfințirea și ridicarea Pavilionului Național al Școlii nr.3, stolul străjeresc de aici, având patru comandanți și peste 150 de străjeri. După ceremonialul religios de sfințire, au urmat

demonstrații ale diverselor formațiuni de luptă, compuse din elevi, dansuri și cântece populare. Au participat fete religioase și oficialități politice ale zonei Rădăuți, în fața unei asistențe numeroase, de peste 500 de persoane.

Între aprilie 1944 și octombrie 1945, cursurile sunt suspendate din cauza evacuării populației în zona Botoșanilor, pe fondul înaintării armatei roșii, iar clădirea școlii suferă pagube însemnate.

Perioada comunistă a însemnat trecerea curriculei pe alte baze, funcționarea a 4 clase primare și a grădiniței, o creștere semnificativă a numărului de elevi și preșcolari (maximul a fost de 116, atins în anul școlar 1979-1980) și a gradului de alfabetizare.

Investițiile materiale din ultima perioadă au determinat crearea unui ambient educațional de calitate, eclipsat totuși de o scădere dramatică a numărului de elevi și preșcolari: 32, în anul școlar 2017-2018.

II.2. PREZENTARE GENERALĂ

Școala Gimnazială “George Tofan” se înscrie în rândul școlilor care pregătesc elevii pentru dobândirea unei culturi generale bogate și pentru dezvoltarea competențelor necesare specializărilor oferite de treapta următoare, cea liceală.

În anul școlar 2017-2018, școala are un efectiv total de 322 elevi și preșcolari: 164 în ciclul primar, 131 în cel gimnazial și 81 la grădiniță.

Instruirea și educarea elevilor din cele 19 clase este asigurată de un număr de 30 cadre didactice (4 educatoare, 10 învățători și 16 profesori), la care se adaugă 2 persoane din categoria personal didactic auxiliar și 6 persoane din categoria personal nedidactic.

Profesionalismul cadrelor didactice se află la baza unei bune educații și pregătiri temeinice a elevilor pentru viață.

Un avantaj deosebit de care beneficiază elevii noștri îl constituie atât baza materială pe care o au la dispoziție pentru desfășurarea procesului instructiv-educativ, cât și faptul că școala dispune pentru aproape toate disciplinele de cadre didactice titulare, calificate, care depun dăruire, muncă temeinică și pasiune în desfășurarea tuturor activităților.

II.3. CONDIȚIILE SOCIO-ECONOMICE ALE ZONEI

Localitatea Bilca, una dintre cele 98 de comune ale județului Suceava, este situată la limita de nord a județului Suceava și a României, având municipiul Rădăuți ca cel mai apropiat oraș de importanță zonală.¹

De altfel, elementele care pot defini cel mai clar așezarea comunei sunt granița cu Ucraina (aflată la 2-3 km distanță, ca limită nordică) și râul Suceava (care o desparte de comunele Gălănești și Vicovu de Jos, ca limită sudică). În partea vestică se învecinează cu orașul Vicovu de Sus iar la est cu localitatea Frătăuții Noi.

Din punct de vedere morfo-structural, este o comună de tip răsfirat, cu formă liniară, având majoritatea caselor dispuse de-o parte și de alta a drumului județean 178C care brăzdează localitatea de la un capăt la altul. În acest drum se opresc ulițele satului, destul de numeroase și cu o lungime totală de aproape 60 km, care șerpuiesc neregulat atât spre țarină cât și spre lunca Sucevei.

Comuna Bilca are în componență doar un singur sat, cu același nume, o suprafață de 22,6 km², 10 km în lungime și între 2 și 4 km lățime.

Bilca este situată în depresiunea Rădăuți, subdiviziune a Podișului Sucevei. Relieful zonei se încadrează în specificul zonelor subcarpatice, cu caracter piemontan: forme aproape plane, care coboară lin pe direcția vest-est formând pante domoale. Specifice zonei sunt terasele formate de râul

¹ ro.wikipedia.org/wiki/Comuna_Bilca,_Suceava, 7 iulie 2012

Suceava, afluenții săi și de numeroșii torenți. Alitudinea medie a localității este în jurul valorii de 400 m, cu 20 m mai mult decât valea râului Suceava.²

Clima are un caracter continental. Masele de aer, prin marea lor mobilitate, generează variații neperiodice ale vremii.³ Influența baltică determină înghețuri timpurii toamna și târzii primăvara. Verile în general sunt călduroase însă masele atlantice umede pot trece deseori munții mai joși situați la vest, aducând cantități mari de precipitații, generatoare și de inundații.⁴ Iernile sunt lungi, de 4-5 luni, mult influențate de masele de aer polare sau siberiene, aducătoare de ger și viscol provocat de crivăț. Temperatura medie a anului este în jur de 7°C iar cantitatea medie de precipitații de 775 mm, primăvara și în prima parte a verii căzând cea mai mare cantitate de precipitații, deseori în regim de averse.⁵

Toate pâraiele localității aparțin bazinului hidrografic al râului Suceava. Lucrările hidrotehnice din anii '80, care au condus la amenajarea hidrocentralei din capătul vestic al comunei, au determinat dispariția câtorva pâraie,⁶ astfel încât, în prezent, numărul acestora este mic, doar 4: Bilca Mare, Bilca Mică, Valea Neagră și Criva.

Formațiunea vegetală de bază este reprezentată de pădure, etajul fagului. Fiind așezată într-o zonă de contact – podiș și munte – se întâlnesc trei esențe de bază: fag, brad și molid. Stratul de arbuști este slab dezvoltat, fiind reprezentat de alun, soc, călin și mălin. Solurile acide, destul de prezente aici, au condus la adaptarea unor elemente ierboase precum rogozul, măcrișul sau pirul crestă.⁷

Cele mai recente date demografice despre Bilca aparțin de recensământul desfășurat în 2011⁸. Populația totală a localității este de 3550 locuitori, dintre care 1731 bărbați (48,8%) și 1819 femei (51,2%). Pe etnii, clasificarea este dominată clar de români: 3521 persoane (99%), la care se mai adaugă 23 rromi și 6 germani. Structura confesională este mai eteroclită și apropiată de media națională: 3183 ortodocși (89,7%), 339 penticostali (9,6%), sub un procent aflându-se martorii lui Iehova și bapțiștii.

S-a mai constatat că aproape 20% dintre locuitori muncesc și trăiesc temporar în străinătate – aproximativ 650 persoane. Față de recensământul din 2002, datele obținute relevă că și localitatea noastră are un bilanț natural negativ, numărul locuitorilor scăzând cu aproape 7%.

Resursele naturale din arealul comunei Bilca sunt limitate. O gravă lovitură din acest punct de vedere s-a înregistrat odată cu raptul nordului Bucovinei din 1940. Aproximativ 40% din moșia localității a fost cedată, acolo fiind de altfel și cele mai întinse suprafețe împădurite care îi aveau drept proprietari pe bilcani.⁹

Deși solurile au o fertilitate scăzută, ocupația principală a locuitorilor rămâne agricultura. Se cultivă cereale (porumb, orz, ovăz, secară), cartof și plante furajere (trifoi, lucernă, timotei). Necesitatea și cerințele unei agriculturi moderne pătrund cu greu în mentalitatea locuitorilor, mare parte dintre proprietăți rămânând fărâmițate și lucrate cu mijloace rudimentare.

Numărul societăților cu profil industrial este scăzut, majoritatea dintre acestea având sub 10 angajați: există 3 unități de prelucrare a lemnului, un atelier de tâmplărie și mobilă, un atelier de pielărie și 3 firme de construcții. Numărul societăților comerciale este mai ridicat, 27.

² Mihai Ielenitz, *Dealurile și podișurile României*, Editura Fundației “România de Măine”, București, 1999, p. 37.

³ *Ibidem*, p. 65.

⁴ Cele mai puternice s-au înregistrat în 2008, atunci când râul Suceava a atins debitul istoric de 155 m³ /s, de 155 ori mai mare față de debitul mediu 12,5 m³ /s; www.monitorulsv.ro/Local/2008-07-28/Debitul-mediului-al-râului-Suceava-depășit-de-155-de-ori.

⁵ Valorile medii de temperatură variază de la (-5) – (-7°C) în ianuarie, până la 18-20°C în luna iulie. Numărul mediu anual al zilelor de îngheț este de 140; date furnizate de SC Accept Software SRL Rădăuți, firmă care servește ca sediu și întreținere a stației meteo din Rădăuți.

⁶ În documentele prefecturii județului Rădăuți din 1939, sunt menționate și pâraie precum Balta Cucului, Crivăț, Glodoasa, Holteana; Direcția județeană a Arhivelor Naționale, fond Primăria comunei Bilca, dosar nr.4/1939.

⁷ Ion Simionescu, *Din flora și fauna României*, Editura Ion Creangă, București, 1981, p.199.

⁸ Informații oferite de secretariatul Primăriei Bilca, în urma centralizării rezultatelor obținute la recensământ.

⁹ Este vorba de 1350 ha teren arabil și 230 ha pădure comunală; Gavril Cuciurean - *Unele aspecte legate de administrația locală a comunei Bilca*, articol apărut în *Izvorul – 150 ani de școală la Bilca*, volum coordonat de Mircea Irimescu, Editura Septentrion, Rădăuți, 2011, pag. 300.

Obiectivele turistice reprezentative ale localității sunt: Biserica din lemn, situată în cimitirul din centrul localității¹⁰; Casa Muzeu Bilca¹¹; Casa Muzeu „Memoria satului”¹². Din păcate, numărul vizitatorilor este mic datorită poate insuficienței popularizării dar și așezării localității, în afara circuitului turistic al zonei.

CONCLUZII

Localitatea Bilca se caracterizează prin:

- amplasarea într-o zonă săracă economic, lipsită de unități și microunități industriale, bazată însă pe activități agricole practicate pe un fond geopedoclimatic defavorabil;
- zona are totuși, perspective economice de dezvoltare în plan agricol și turistic, în baza accesării fondurilor europene;
- aproximativ 20% dintre locuitori își desfășoară activitatea sezonier sau de mai mulți ani în străinătate, acest lucru contribuind la prosperitatea localității; acest lucru are însă și impact negativ asupra școlilor din localitate: copiii sunt privați de lipsa părinților, fiindu-le afectat climatul socio-educational sau, în medie 4-5 copii per contingent, studiază în străinătate, accentuându-se astfel scăderea dramatică a numărului de elevi;
- amplasarea într-o zonă fără probleme deosebite din punct de vedere geo-climatic;
- rata de ocupație la nivelul localității: 48,5%
- rata somajului: 8%
- indicatori demografici:
 - rata natalității: 0,90%
 - rata mortalității: 1,35%

¹⁰ Construită în 1742, a fost adusă în 1818 de la Vicovu de Jos și amplasată în centrul localității, devenind astfel „liantul” celor 2 extremități ale satului. Este făcută în stil moldovenesc, din lemn de brad, așezat pe temelie înaltă din piatră. Dimensiunile sunt modeste: 12 m lungime și 6 m lățime.

¹¹ Donată de George Muntean, Muzeului Etnografic al Bucovinei în anul 2000. Reprezintă o superbă casă țărănească, tipic bucovineană, loc de întâlnire pentru fiii satului dar și pentru oamenii de cultură ai județului.

¹² Reabilitată și amenajată în 2011 pentru cinstirea celor 150 ani de la înființarea primei școli din Bilca. A aparținut vestitei dar nefericitei familii a Brăilenilor, care a dat numeroși oameni de valoare zonei și țării. Cuprinde 4 camere, în prima dintre ele fiind amenajat un mic muzeu ce cuprinde fotografii și documente vechi care amintesc de trecutul Bilcii.

DEVIZA ȘCOLII:

„Fiecare copil pe care-l instruim, este un om pe care-l câștigăm!”

VIZIUNEA ȘCOLII:

O școală deschisă spre nou, ce vine permanent în întâmpinarea nevoilor și cerințelor educaționale ale comunității, aplecată spre dezvoltarea individuală a elevului, crearea unui climat de muncă și învățare stimulat, implicarea cadrelor didactice în cursuri, proiecte și parteneriate educaționale.

MISIUNEA ȘCOLII:

Școala Gimnazială “George Tofan” își propune deschiderea pentru toți membrii comunității care au nevoie de educație, promovând calitățile lor, în vederea formării unei personalități autonome și creative, satisfacând nevoia fiecărui elev de a se simți sigur pe sine, apt pentru a face față cerințelor actuale ale societății și de a avea șanse egale la educație și cultură.

Instituția noastră oferă un cadru adecvat pentru formarea și dezvoltarea deprinderilor și capacităților necesare continuării studiilor în domeniile de care comunitatea are nevoie.

DIAGNOZA MEDIULUI INTERN ȘI EXTERN AL ORGANIZAȚIEI ȘCOLARE

1. ANALIZA INFORMAȚIEI DE TIP CANTITATIV

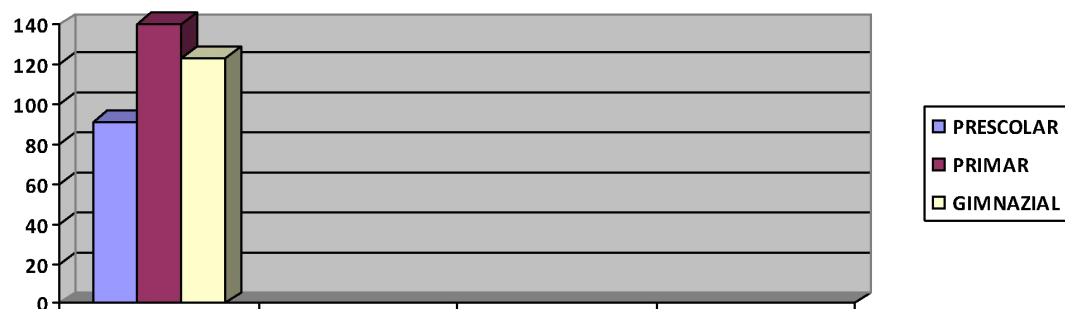
1.1. Populația școlară

În anul școlar 2019-2020, Școala Gimnazială „George Tofan” Bilca funcționează cu un efectiv de 338 elevi, cu vârste cuprinse între 6 și 15 ani. Structura claselor pe cicluri și ani de studiu, precum și a efectivelor de elevi se prezintă astfel:

Ciclul primar	=	8 clase	(140 elevi)
- clasa pregătitoare	=	1 clasă	(21 elevi)
- clasa I	=	1 clasă	(20 elevi)
- clasa a II-a	=	2 clase	(40 elevi)
- clasa a III-a	=	2 clase	(27 elevi)
- clasa a IV-a	=	2 clase	(32 elevi)
Ciclul gimnazial	=	7 clase	(123 elevi)
- clasa a V-a	=	2 clase	(36 elevi)
- clasa a VI-a	=	1 clasă	(15 elevi)
- clasa a VII-a	=	2 clase	(38 elevi)
- clasa a VIII-a	=	2 clase	(34 elevi)
Total:		16 clase	(263 elevi)

GPN nr. 1 – 66; gr. mare 1 – 30 (copii) ; gr. mică 0.5 - 21 (copii) , gr. mijlocie 0.5 – 15 (copii)

GPN nr. 2 – 12; gr. mare 0.33 – 1 (copil) ; gr. mijlocie 0.34 –5 (copii) gr. mică 0.33 - 6 (copii)
GPN nr. 3 – 13; gr. mare 0.34 – 3 (copii) ; gr. mică 0.33 - 5 (copii) , gr. mijlocie 0.33 – 5 (copii)
TOTAL: 91 reșcolari



1.2. Baza materială:

- săli de clasă: **20**
- cabinete: **7 (limba română, matematică, fizică-chimie, biologie, om și societate, limbi moderne, religie), 2 dintre ele găzduind laboratoare de informatică)**
- 1 bibliotecă (peste 6000 volume);
- o sală de sport;
- 1 teren fotbal;
- 1 teren sportiv multifuncțional;
- grupuri sanitare: **5**

1.3. Dotarea cu tehnică de calcul și de comunicații:

- numărul total de calculatoare: **44**
- numărul de calculatoare utilizate de către elevi: **40**
- numărul de calculatoare utilizate numai de către profesori: **2**
- numărul de calculatoare utilizate în scop administrativ: **2**
- numărul de calculatoare conectate la INTERNET: **44**
- numărul de videoproiectoare: **10**
- numărul de scanere: **3**

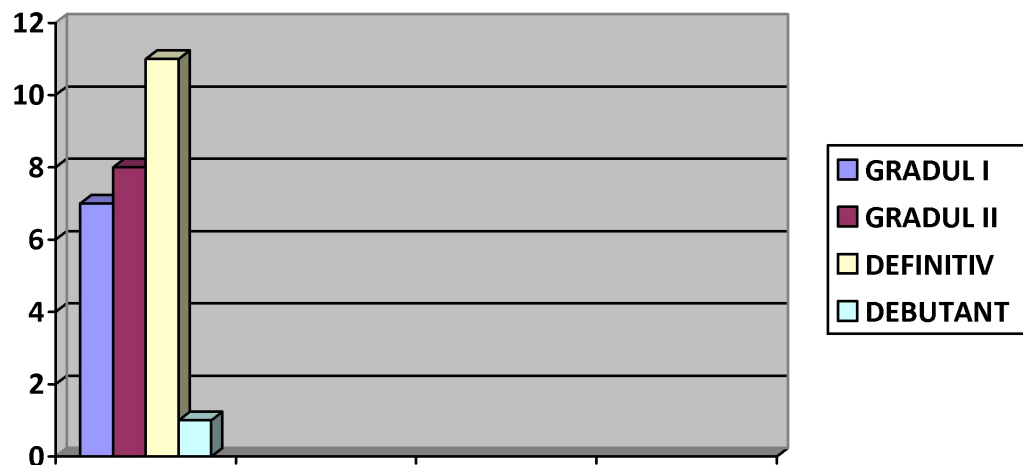
- numărul de imprimante/xerocopiatoare: 7
- linii de telefon/fax: 1
- linii de telefon: 1

2. ANALIZA INFORMATIILOR DE TIP CALITATIV

2.1. Calitatea personalului didactic:

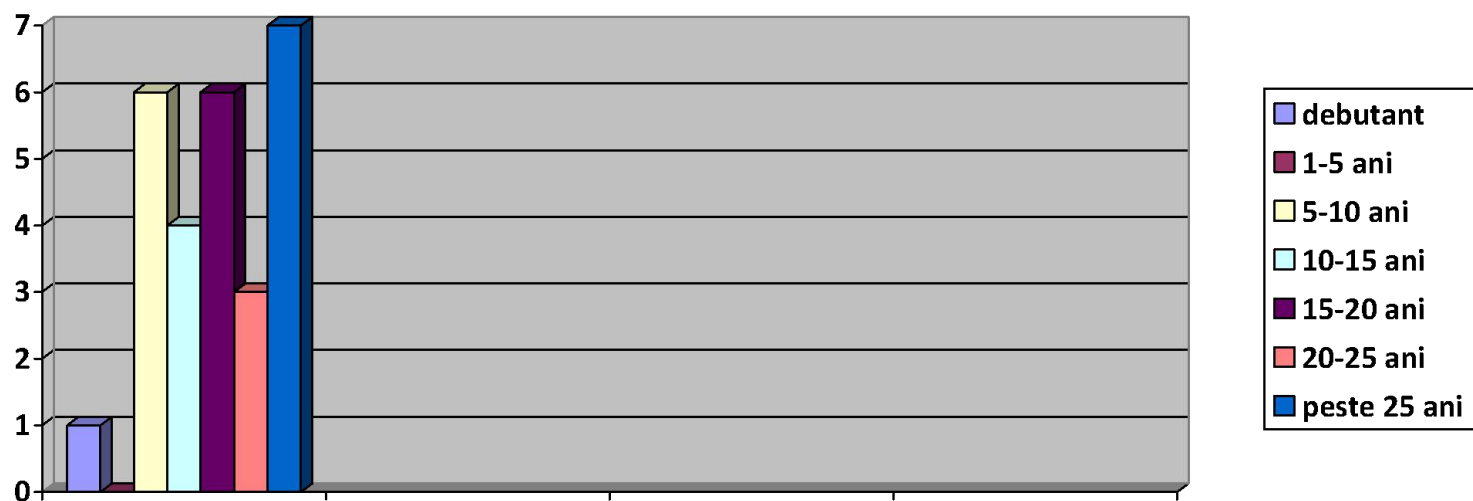
Distribuția pe **grade didactice** a personalului didactic este următoarea:

- gradul I: 7
- gradul II: 8
- gradul definitiv: 11
- debutant: 1



Distribuția pe **tranche de vechime** în învățământ a personalului didactic titular este următoarea:

- Debutant : 1
- 1-5 ani : 0
- 5-10 ani : 6
- 10-15 ani : 4
- 15-20 ani : 6
- 20-25 ani : 3
- Peste 25 ani : 7



Distribuția pe tranșe de vechime în învățământ a celor 2 cadre didactice care beneficiază de **gradație de merit** este următoarea:

14-18 ani: 1

30-35 ani: 1



Cadrele didactice din unitate au participat și participă la:

- stagii de formare în problematica reformei: abilități curriculare, evaluare, negocierea conflictelor/ TIC, management și comunicare;
- obținerea gradelor didactice;
- cursuri postuniversitare/master
- cercuri pedagogice, acțiuni CCD și ISJ

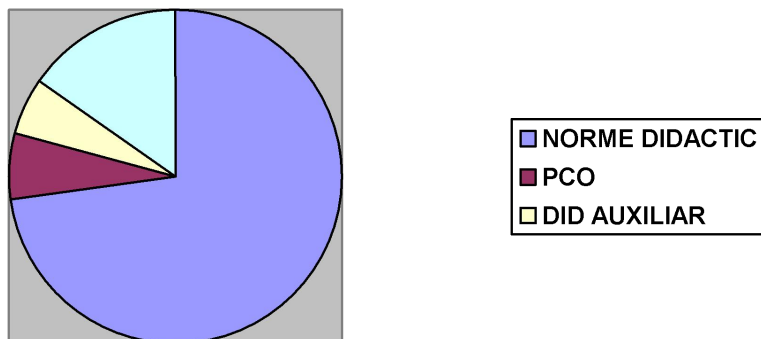
Norme didactice: **26.43**

Norme la PCO: **2.33**

Norme didactic auxiliar: **2.07**

Norme nedidactic: **5.50**

Total norme: **34.00**



2.2. Indicatori de evaluare a performanței școlare

Procentul de promovabilitate în anul școlar 2018-2019 a fost următorul:

- clasele I-IV: **100%**
- clasele V-VIII: **89.20%**

Distribuția mediilor de promovare în anul școlar 2018-2019 este următoarea:

- Medii între 5-6.99-----**38**
- Medii între 7-8.99-----**86**
- Medii între 9-10-----**124**

Distribuția mediilor de promovare la Evaluarea Națională în anul școlar 2018-2019 este:

Înscriși evaluare : **10**

Promovabilitatea la Evaluarea națională Limba română: **100%**

Promovabilitatea la Evaluarea Națională Matematică: **80%**

Promovabilitatea la Evaluarea națională: **100%**

Pe tranșe de note, situația a fost următoarea:

LRO	Nr. înscriși	Nr. prezenți	Nr. eliminați	Nr. evaluați	1-1,99	2-2,99	3-3,99	4-4,99	5-5,99	6-6,99	7-7,99	8-8,99	9-9,99	10
Total:	27	25	-	25	0	0	0	2	4	4	2	8	3	2

Procentul notelor peste 5: 92%

MATE	Nr. înscriși	Nr. prezenți	Nr. eliminați	Nr. evaluați	1-1,99	2-2,99	3-3,99	4-4,99	5-5,99	6-6,99	7-7,99	8-8,99	9-9,99	10
Total:	27	25	-	25	0	0	1	9	3	2	4	3	3	0

Procentul notelor peste 5: 60%

Media	Nr. înscriși	Nr. prezenți	Nr. eliminați	Nr. evaluați	1-1,99	2-2,99	3-3,99	4-4,99	5-5,99	6-6,99	7-7,99	8-8,99	9-9,99	10
Total:	27	25	-	25	0	0	0	4	6	3	3	6	3	0

Procentul mediilor peste 5: 84 %

Alte rezultate:

- Mențiune la olimpiadele județene de limba română, religie ortodoxă, educație tehnologică;
- Numeroase premii la concursuri județene de istorie, fizică, chimie, matematică»;
- Locul I la competiția zonală de fotbal;
- Participarea la festivaluri și emisiuni televizate cu grupul folcloric Bilcuța;
- Participarea elevilor de ciclu primar la numeroase concursuri școlare;

2.3. Alți indicatori

• Procentul elevilor care au trecut în învățământul liceal

- a) Liceul Tehnologic „Ion Nistor” Vicovu de Sus: 9
- b) Colegiul Tehnic Rădăuți: 2
- c) Colegiul Național „Eudoxiu Hurmuzachi”: 3
- d) Colegiul „Andronic Motrescu” Rădăuți: 1
- e) Colegiul Național „Petru Rareș” Suceava: 1
- f) Colegiul Național „Mihai Eminescu” Suceava : 1
- g) Liceul cu program sportiv: 5

- 7 elevi invatamant profesional, 3 elevi nu s-au inscris făcând acest lucru pe propria răspundere a unui părinte.

• Comportament social • Disciplina • Absenteism

În școală există un regulament de ordine interioară și un cod de conduită pentru profesori și elevi care îi determină să se respecte reciproc. Nu s-au petrecut cazuri demne de semnalat. Absenteismul este la limită acceptabilă.

Clasa	Total absențe	Absențe motivate
CP	0	0
I	192	12
II	0	0
III	10	0
IV	30	7
V	95	69
VI	225	101
VII	501	284
VIII	742	168
TOTAL GENERAL	1795	641

• Ponderea elevilor cu rezultate la concursuri si olimpiade școlare în anul școlar 2018-2019:

- la concursuri școlare : circa 50%
- la olimpiade școlare : circa 5%
- Rata abandonului școlar : 1 %

- **Probleme comportamentale ; Încălări ale legii**

Nu ne confruntăm cu probleme comportamentale și nici cu încălcări ale legii în unitatea noastră școlară .

- **Activități sociale și culturale**

Coordonatorul de programe și proiecte educative școlare și extrașcolare a condus, îndrumat și evaluat activitățile educative din școală : orele de dirigenție, consiliere și orientare, activitățile extracurriculare.

- **Colaborarea cu alte instituții**

Școala noastră a colaborat eficient cu unități de învățământ din zonă dar și din județele învecinate (Maramureș, Harghita). Partenerii educaționali locali sunt: Primăria, Bisericile, Dispensarul, Poliția, diverși agenți economici etc. Elevii școlii au participat la programul „Dăruim un zâmbet de copil”, desfășurând acțiuni cu caracter caritabil în vederea sprijinirii materiale a copiilor și familiilor aflate în dificultate.

Pentru buna colaborare cu Consiliul local și rezultatele obținute anual de elevii școlii, Primăria a oferit anual, celor mai merituoși, peste 25 de burse de merit constând în bani, cărți și diplome.

- **Satisfacerea cerințelor părinților**

Au fost consultați atât elevii cât și părinții, propunându-se multe titluri din care s-au păstrat acelea care s-au bucurat de un interes deosebit. Pentru promovarea ofertei educaționale a școlii, mulți dintre elevi și părinți consideră activitatea grupului folcloric Bilcuța, calitatea acțiunilor extrașcolare și alegerea corectă a opționalelor în funcție de preferințele lor, ca fiind atuurile promovării școlii.

- **Numărul de cereri de transfer**

Se înregistrează maxim 5 cereri de transfer pe an, cu pondere egală plecări-veniri.

- **Posturi ocupate**

Dintr-un total de 28 cadre didactice care funcționează în școala noastră, 22 sunt titulare, 5 sunt suplinitoare, 1 asociat .

- **Rata mișcării personalului didactic**

Majoritatea cadrelor didactice fiind titulare, nu se înregistrează mișcări pronunțate ale personalului didactic.

3. ANALIZA SWOT GENERALĂ

- **puncte tari:**

- construcții noi, moderne, la standarde europene: Școala PJ, GPN nr.1, Sala de sport, teren multifuncțional; Școlile Primare nr.1 și nr.2 bine întreținute, 2 parcuri de joacă pentru copii;
- diversitatea ofertei educaționale;
- pentru fiecare nivel de școlarizare, școala dispune de întregul material curricular (planuri de învățământ, programe școlare, auxiliare curriculare);
- cadrele didactice elaborează programe școlare pertinente pentru disciplinele opționale, programe ce au avizul I.S.J.;
- existența personalului didactic calificat, care asigură o temeinică pregătire elevilor;
- punctualitatea, seriozitatea și profesionalismul cadrelor didactice;
- existența unei rețele de calculatoare;
- baza materială corespunzătoare la aproape toate structurile;
- material didactic adecvat;
- programe, manuale alternative, caiete speciale, culegeri, dicționare, etc;
- implicarea părinților și a elevilor pentru îmbunătățirea performanțelor școlare;

- cadre didactice inițiate în operarea pe calculator;
- posibilitatea susținerii unor lecții la diferite obiecte în format AEL;
- spectacole și activități distractive organizate cu diverse ocazii;
- întâlniri cu diverși reprezentanți ai comunității locale: primar și consilieri locali, poliție, dispensar, Biserică, agenți economici;
- efectuarea orelor de pregătire suplimentară pentru clasele a VIII-a;
- obținerea unor rezultate bune la Evaluarea Națională;
- atragerea de resurse financiare din partea unor sponsori.

● puncte slabe:

- scăderea numărului de elevi, determinată de scăderea natalității;
- îngrădirea libertății profesorului în aplicarea creatoare a programei și manualului;
- neconcordanța dintre dotarea bibliotecii și programele școlare;
- lipsa programelor informatice educationale (soft);
- slaba participarea elevilor la olimpiade și concursuri școlare;
- implicarea slabă în accesarea unor programe educaționale europene;

Oportunități:

- relația excelentă și sprijinul Primăriei și a Consiliului local în dezvoltarea școlii;
- baza materială ultramodernă;
- organizarea unor întâlniri comune cu părinții, elevii și profesorii;
- implicarea conducerii școlii, a cadrelor didactice, în realizarea unor parteneriate cu diverse școli din județ și din țară;
- colectiv tânăr și dinamic, relații colegiale apropiate și de colaborare, transparență în comunicare, eliminarea comportamentelor agresive ale conducerii școlii și a cadrelor didactice cu elevii;
- descentralizare și autonomie instituțională.

Amenințări:

- scăderea dramatică a numărului de elevi datorită bilanțului natural negativ și a migrației externe – media este de 10 elevi pe an;
- posibilitatea apariției restrângerilor de activitate în rândul personalului didactic, dar și în cazul personalului didactic auxiliar și a celui nedidactic;
- creșterea numărului de elevi rămași fără supraveghere din cauza plecării părinților la muncă în străinătate;
- lipsa motivației învățării în rândul elevilor;
- creșterea numărului familiilor cu posibilități financiare modeste;
- scăderea interesului pentru lectură;
- scăderea motivației pentru învățământ a cadrelor didactice tinere datorită salarizării;
- neconcordanța între doleanțele unor părinți și exigentele școlii;
- lipsa unui cabinet psihologic și a unei colaborări eficiente cu un consilier psihopedagogic;
- randament scăzut la clasele cu elevi – problemă.

OPȚIUNILE STRATEGICE

- planificare, coordonare și control eficace al operațiunilor;
- standarde de calitate și performanțe clare;
- comunicare, consultare și feed-back deschis și liber;
- lucru în echipa, coordonarea și cooperarea grupurilor de lucru;
- rezolvarea rapidă a conflictelor și nemulțumirilor;
- recunoașterea, recompensarea justă a realizărilor;
- instaurarea unei discipline conștiente în rândul elevilor;
- eliminarea eșecului școlar la evaluările naționale;
- instaurarea unui climat destins prin schimbarea viziunii manageriale;
- achiziționarea unor softuri educaționale;
- dezvoltarea în cadrul CDS-ului a unor opționale agreate de elevi și părinți.

3.1. ANALIZA SWOT: CURRICULUM

A) PUNCTE TARI

- Existența planului managerial la nivelul școlii și la nivelul fiecărei comisii metodice;
- Existența planificărilor anuale, semestriale și a unităților de învățare conform metodologiilor;
- Stabilirea graficului de inspecții la clasă și a obiectivelor urmărite;
- Realizarea inspecțiilor la clasă de către director și șefii comisiilor metodice și propunerea unor măsuri pentru remedierea neajunsurilor întâlnite;
- Stabilirea unor acțiuni pentru analiza periodică a rezultatelor obținute pe parcursul anului școlar în cadrul procesului instructiv-educativ și în reducerea absenteismului în condițiile susținerii reformei educaționale;
- Acțiuni de prezentare și dezbateri a noutăților în domeniul legislației privitoare la învățământ;
- Existența planului de activități educative școlare și extrașcolare și realizarea acestuia;
- Predarea în școală a limbii franceze ca a doua limbă de studiu și a limbii engleze ca prima limbă de studiu (pentru toate clasele);
- Oferta de opționale este diversificată;
- Pregătire suplimentară cu elevii claselor a VIII-a, în vederea susținerii Evaluării Naționale și cu ceilalți elevi capabili de performanță, în vederea participării lor la olimpiade și alte concursuri;
- Rezultate bune obținute în fiecare an școlar la examenele naționale și la diverse concursuri școlare;
- Pregătirea suplimentară a elevilor mai slabi la învățătură;
- Biblioteca școlii are peste 6 000 de volume, venind în sprijinul elevilor în parcurgerea programei școlare ;

B) PUNCTE SLABE

- Puține cadre didactice participă la cursuri de formare și sesiuni de comunicări;

- Nu se aplică metodele de evaluare formative;
- Organizarea unui număr mic de excursii și tabere școlare pentru elevi;

C) OPORTUNITĂȚI

- Cursuri de formare continuă a cadrelor didactice pentru stimularea creativității profesionale și pentru operare pe calculator;
- Conectarea la Internet în mai multe săli de clasă odată cu finalizarea noului local școlar;
- Atragerea de fonduri noi și redistribuirea celor existente;
- Interdisciplinaritatea.

D) AMENINȚĂRI

- Programa școlară foarte încărcată și uneori neadecvată cerințelor actuale;
- Orarul foarte încărcat al elevilor;
- Lipsa crescândă de interes pentru învățatură din partea unui număr tot mai mare de elevi.

3.2. ANALIZA SWOT: RESURSE UMANE

A) PUNCTE TARI

- Cadre didactice calificate;
- Un număr mare de cadre didactice titulare;
- Participarea unui număr mare de cadre didactice la examenele pentru obținerea gradelor didactice și la cursurile de perfecționare ;
- Participarea directorului la cursuri de management educațional;
- Până în prezent am realizat numărul de clase propus;
- Peste 20% dintre absolvenții școlii noastre au reușit pe locuri fruntașe la liceele din județ;
- Toți absolvenții școlii sunt înscriși la licee și școli profesionale.

B) PUNCTE SLABE

- Cadrele didactice tinere nu sunt interesate să rămână în învățământ datorită salariilor foarte mici;
- Nu toate cadrele didactice folosesc în actul educațional TIC;
- Avem cadre didactice care nu aplică metode interactive, de grup, învățarea centrată pe elev;
- Nu toate cadrele didactice care au participat la cursuri de perfecționare aplică la clasă metodele și tehnicile însușite;
- Număr mic de personal auxiliar și nedidactic comparativ cu numărul de elevi și cu suprafața școlii;
- Există și elevi cu rezultate mai slabe la învățatură.
- Avem și elevi problemă (dar, din fericire, un număr mic);

C) OPORTUNITĂȚI

- Participarea tuturor cadrelor didactice la cursuri de formare continuă și aplicarea la clasă a tehnicilor învățate;
- Participarea personalului nedidactic la cursuri de formare continuă;
- Atragerea elevilor prin măsuri de popularizare a rezultatelor școlii;
- Pregătiri suplimentare pentru elevii mai slabi la învățătură și pentru elevii cu diverse probleme;
- Atragerea de fonduri pentru premiarea elevilor și a cadrelor didactice;
- Sprijin acordat elevilor care provin din familii defavorizate (rromi, cu un părinte sau cu ambii părinți plecați în străinătate, cu venituri mici, sau cu familii monoparentale);

D) AMENINȚĂRI

- Apropierea Școlii Gimnaziale nr.1 Vicovu de Sus (Est), face ca un număr mare de elevi din clasa a V-a să plece acolo;
- Plecarea în străinătate a unor elevi pentru reîntregirea familiei;
- Scăderea populației școlare;
- Existența familiilor dezorganizate și cu copii nesupravegheați;
- Reducerile de activitate aplicate deja sau care vor apare în viitor.

3.3. ANALIZA SWOT: RESURSE MATERIALE ȘI FINANCIARE

A) PUNCTE TARI

- Complexul educațional modern (Școală, Grădiniță, Sală de sport, Teren sportiv multifuncțional);
- Folosirea eficientă a fondurilor primite de la Consiliul Local și MEN;
- Dotarea cu calculatoare pentru aplicarea platformei AEL;
- Burse pentru elevi (burse sociale, pentru orfani, pentru elevi care provin din familii monoparentale, burse medicale);
- Fonduri pentru acordarea unor burse de merit elevilor.

B) PUNCTE SLABE

- Neglijența elevilor în privința curățeniei și a grijii față de bunurile școlii;
- Număr mic de videoproiectoare la dispoziția elevilor și a cadrelor didactice;

C) OPORTUNITĂȚI

- Aplicarea noului sistem de finanțare/elev în mediul rural;
- Pregătirea unui număr mai mare de cadre didactice în domeniul elaborării de proiecte;
- Cuprinderea necesităților de investiții în școală în proiectul de buget al Consiliului Local și al Consiliului Județean;
- Atragerea unui număr mai mare de sponsori.

D) AMENINȚĂRI

- Bugetul redus al Consiliului Local;
- Legislația, care nu încurajează destul pe agenții economici să sponsorizeze;
- Numărul mic al agenților economici prosperi care să fie interesați pentru sprijinirea școlilor;
- Pauperizarea unor familii din arealul școlii datorită lipsei locurilor de muncă.

3.4. ANALIZA SWOT: DEZVOLTARE DE RELAȚII COMUNITARE ȘI DE PARTENERIAT

A) PUNCTE TARI

- Colaborare cu autoritățile locale, Poliția, bisericile, părinții, dispensarul medical, pompierii, unii agenți economici, cu mass-media județeană;
- Parteneriate cu instituții locale și județene.

B) PUNCTE SLABE

- Colaborarea cu Consiliul Local este mai mult în domeniul financiar și destul de puțin în domeniul cultural;
- Slaba participare a părinților la activitățile școlii.

C) OPORTUNITĂȚI

- Parteneriate cu autoritățile locale;
- Prezentarea școlii în mass-media locală și la întâlnirile cu reprezentanții comunității și ai autorităților locale;
- Întâlniri cu părinții pentru prezentarea rezultatelor elevilor și ale cadrelor didactice;
- Implicarea părinților într-un număr mai mare în rezolvarea problemelor cu care se confruntă școala;

D) AMENINȚĂRI

- Dezinteresul unui număr mare de părinți față de școală;
- Număr mic de agenți economici dispuși să se implice în sprijinirea școlilor.

4. ȚINTE, OBIECTIVE, RESURSE STRATEGICE ȘI REZULTATE AȘTEPTATE

4.1. CURRICULUM

ȚINTA: Toate cadrele didactice aplică procedee didactice moderne, interactive, centrate pe elev.

OBIECTIVE:

- Să se implice cadrele didactice și elevii în proiectul școlar;
- Să se continue procesul de perfecționare a cadrelor didactice prin cursuri susținute în afara școlii;
- Să se eficientizeze activitățile comisiilor metodice, a comisiei pentru evaluarea și asigurarea calității și a celorlalte comisii existente în școală.

RESURSE STRATEGICE/DIRECȚII DE ACȚIUNE:

- cursuri de perfecționare pentru cadrele didactice;
- verificarea eficienței cursurilor prin asistențe la ore, lecții deschise și interasistențe;
- schimbul de experiență cu cadrele didactice și cu alte persoane participante la cursuri;
- resurse financiare: costul cursurilor de perfecționare; costul transportului;
- resurse umane: cadrele didactice; elevii; partenerii.
- resurse de timp: 2 ani.
- resurse materiale: teste, fișe de asistență la lecție, materialul bibliografic pentru cursuri, calculatoare pentru comunicarea pe internet și pentru susținerea lecțiilor, materialele pregătite pentru întâlnirile de proiect și pentru diseminări, planificarea inspecțiilor și a obiectivelor acestora;

REZULTATE AȘTEPTATE:

- Pe termen scurt (1 an)
 - cadrele didactice care deja aplică metodele interactive la lecții vor împărtăși din experiența lor și celorlalte cadre didactice și vor susține lecții demonstrative în cadrul comisiilor metodice sau prin interasistențe;

- cursuri de perfecționare pentru utilizarea calculatorului și pentru metode interactive ;
- schimb de experiență cu cadrele didactice și cu alte persoane participante la cursuri;
- implicarea cadrelor didactice prin activități desfășurate la cursuri.

MODALITĂȚI DE EVALUARE A ȚINTEI

- fișe de asistență(directori, șefi de comisii metodice);
- lecții deschise;
- planificările cadrelor didactice;
- rezultatele elevilor comparativ cu anul școlar anterior.

4.2. RESURSE UMANE

ȚINTA: conturarea și dezvoltarea adecvată a personalității elevilor.

OBIECTIVE:

- Să se încurajeze performanța la elevi și cadre didactice;
- Să se combată absenteismul și abaterile disciplinare;
- Să se realizeze activități atractive pentru elevi;
- Să se dezvolte abilitățile elevilor de a proiecta și desfășura activități educative împreună cu profesorii, în școală;
- Să se perfecționeze personalul administrativ.

RESURSE STRATEGICE/DIRECȚII DE ACȚIUNE:

- popularizarea rezultatelor elevilor și ale cadrelor didactice;
- ofertă școlară atractivă pentru toți elevii;
- sprijinirea elevilor și a cadrelor didactice cu rezultate deosebite;
- implicarea mai largă a elevilor în proiecte;
- organizarea mai multor excursii în vederea lărgirii orizontului local, regional și național;
- folosirea uniforme școlare ca element al culturii educaționale;
- pregătiri suplimentare cu elevii mai slabi la învățătură;
- pregătiri suplimentare cu elevii capabili de performanță;
- popularizarea Regulamentului școlar și a Regulamentului de ordine interioară;
- participarea la cursuri de perfecționare a personalului administrativ pentru implementare și gestionare bază de date;
- resurse financiare - sponsorizări
 - sume provenite de la bugetul Consiliului Local;
- resurse umane - cadrele didactice, elevii, personalul administrativ, părinții, parteneri media ;
- resurse de timp - 3 ani;

- resurse materiale- fișe de lucru diferențiat cu elevii, materialul necesar pentru pregătirea elevilor care vor rămâne în școală în program prelungit, broșuri, pliante, programul orelor suplimentare cu elevii slabi la învățatură și cu elevii capabili de performanță și stabilirea sarcinilor individuale, materiale necesare pentru activitățile extrașcolare, proiectele de opționale, chestionarele pentru părinți și elevi referitoare la stabilirea opționalelor;

REZULTATE AȘTEPTATE:

- Pe termen scurt (1 an)
 - mai multe ore de pregătire suplimentară cu elevii slabi la învățatură și cu elevii capabili de performanță ;
 - diversificarea și creșterea numărului activităților extrașcolare;
 - atragerea elevilor la activitățile de proiect;
 - colaborarea mai strânsă cu părinții pentru reducerea numărului de absențe și pentru o mai largă participare la rezolvarea problemelor școlii și ale elevilor ;
 - sprijin pentru elevii care provin din familii defavorizate ;
 - opționale atractive pentru elevi .

MODALITĂȚI DE EVALUARE A ȚINTEI:

- comparație a rezultatelor elevilor cu anul anterior ;
- comparație număr absențe cu anul anterior ;
- rezultate examene naționale;
- proporție elevi înscriși la licee față de cei înscriși la școli profesionale;
- număr activități extrașcolare ;
- număr elevi participanți la aceste activități ;
- chestionare aplicate elevilor referitoare la nivelul de pregătire și la activitățile extrașcolare ;
- existența sistemului de gestionare a datelor și completarea lui periodică .

4.3. RESURSE MATERIALE ȘI FINANCIARE

ȚINTA: Dotarea școlii cu calculatoare noi, videoproiectoare pentru fiecare sală de clasă, cu material didactic adecvat momentului, achiziționarea de jucării pentru grădinițe și perfecționarea rețelei de internet.

OBIECTIVE :

- Să se dezvolte baza didactico-materială a școlii prin folosirea eficientă a fondurilor primite de la guvern, Consiliul Local, prin realizarea de fonduri proprii și prin realizarea unor proiecte ;
- Să se modernizeze și să se întretină clădirile și terenurile destinate educației și activităților sportive.

RESURSE STRATEGICE/DIRECȚII DE ACȚIUNE:

- posibilitatea redistribuirii cheltuielilor ;
- cadre didactice competente în elaborarea proiectelor ;

- implicarea în proiecte pentru obținerea unor fonduri necesare pentru dezvoltarea bazei materiale ;
- implicarea Consiliului Local, a Primăriei și a părinților în Consiliul de Administrație al școlii;
- resurse financiare - fonduri de la Consiliul Local și cel Județean, sponsorizări și fonduri de sprijin primite de la părinți (2% din impozit) prin intermediul Asociației de Părinți a școlii, din diverse proiecte europene;
- resurse umane –firme specializate,cadre didactice ;
- resurse de timp - 2 ani ;
- resurse materiale – clădire nouă Școala centru, calculatoare, material didactic, imprimante, copiatoare, camere video, video proiectoare, mobilier modular, scaune, catedre, panou/ecran de proiecție, flip chart.

REZULTATE AȘTEPTATE:

- Pe termen scurt (1 an)
- ambient educațional de calitate;
- cadrele didactice care știu să elaboreze proiecte vor face cursuri de pregătire cu alte cadre didactice care doresc să învețe care este modalitatea de a alcătui un proiect pentru a avea succes ;
- alcătuirea de proiecte pentru dotarea școlii cu calculatoare și cu material didactic, și a celor de modernizare a clădirilor școlii, de depunerea lor la Consiliul Local și la Consiliul Județean;
- alcătuirea unor proiecte pentru obținerea unor fonduri de dezvoltare școlară ;
- igienizarea de calitate a sălilor de clasă, a grupurilor sanitare și a coridoarelor.

MODALITĂȚI DE EVALUARE A ȚINTEI:

- număr proiecte depuse ;
- număr proiecte realizate ;
- număr calculatoare obținute și gradul de utilizare a acestora ;
- modernizarea clădirilor ;
- dotare cu material didactic și gradul de folosire la lecții/rezultate.

4.4. DEZVOLTARE DE RELAȚII COMUNITARE

ȚINTA: Implicarea unui număr mai mare de părinți în problemele și activitățile școlii și mai buna deschidere a școlii spre nevoile comunității.

OBIECTIVE:

- Să fie implicați în număr mai mare părinții, să fie implicate în continuare autoritățile locale și alte instituții din zonă în cunoașterea și rezolvarea problemelor școlii;
- Să fie implicați mai mult părinții în cunoașterea și rezolvarea problemelor elevilor.

RESURSE STRATEGICE/DIRECȚII DE ACȚIUNE:

- popularizarea prin intermediul ședințelor pe clase sau ale Comitetului reprezentativ, prin site-ul școlii și a activităților desfășurate în școală;
- desfășurarea unor activități comune cu părinții pentru realizarea unor activități de dezvoltare a personalității elevilor ;
- consultarea părinților în legătură cu modul de rezolvare a problemelor școlii ;
- colaborare în rezolvarea problemelor elevilor.
- resurse financiare - sponsorizări, contribuții benevole ale părinților, fonduri obținute din proiecte ;
- resurse umane – cadre didactice, părinți, membrii administrației locale, cadre didactice;
- resurse de timp - 3 ani;
- resurse materiale - chestionare, fișe, materialul necesar pentru prezentările în fața părinților, videoproiector, calculator, flip-chart .

REZULTATE AȘTEPTATE:

- Pe termen scurt(1 an)
 - popularizarea problemelor școlii și ale elevilor în cadrul ședințelor cu părinții ;
 - solicitarea sprijinului și a sfaturilor părinților pentru rezolvarea acestor probleme;
 - chestionarea părinților în legătură cu ce așteaptă de la școală în elaborarea CDS;
 - prezentarea proiectului școlar în fața părinților și sublinierea importanței acestuia pentru școala noastră;
 - prezentarea Regulamentului școlar și a Regulamentului de ordine interioară.

MODALITĂȚI DE EVALUARE A ȚINTEI:

- număr părinți implicați în timpul anului școlar (comparație față de ultimul an);
- activități comune școală – părinți și școală- comunitate locală.

INDICATORI DE REALIZARE A PROIECTULUI DE DEZVOLTARE

- atingerea țăintelor și realizarea obiectivelor ;
- obținerea rezultatelor așteptate ;
- îndeplinirea misiunii.

Prezentat, validat de către Consiliul Profesorat din data de 07.11.2017 și aprobat de către Consiliul de Administrație din data de 08.11.2017.

Director,
Prof. Costică Ionel Negru